



El base en el contraataque



por Joan Creus

“Siempre quise tenerle en mi equipo y ahora lo he conseguido” afirmó Mario Pesquera el día de su presentación como Seleccionador nacional. Se refería a Joan Creus, entrenador ayudante de la Senior Masculina, base de elite durante 25 años y autor de este suplemento sobre el papel del base en el contraataque. El rebote, el primer pase, la recepción,... los aspectos básicos para iniciar el contraataque con todas las garantías posibles.

EL BASE EN EL CONTRAATAQUE

La recuperación del balón, la captura del rebote defensivo, observar todo el campo antes de recibir, la recepción del primer pase ya en movimiento,... el base deberá estar pendiente de todos estos aspectos antes del inicio del contraataque y conseguir ese tiempo necesario para culminarlo con mayores posibilidades de éxito.

INTRODUCCIÓN

El baloncesto del siglo XXI se conoce como el baloncesto de los jugadores polivalentes y lo que antaño era una labor casi exclusiva del base, hoy día la conducción del contraataque no es sólo misión suya. Así, cualquier exterior, si reúne las características adecuadas, puede cumplir esta tarea. Jugadores polivalentes (**Nocioni, Bodioga, Carlos Jiménez**) que ocupan posiciones de perímetro, no tienen ningún problema a la hora de poner en práctica esta parte tan importante de nuestro deporte. Incluso jugadores interiores (**Scola, Garbajosa**) pueden realizarlo ocasionalmente.

BALONCESTO ACTUAL → **JUGADORES POLIVALENTES**

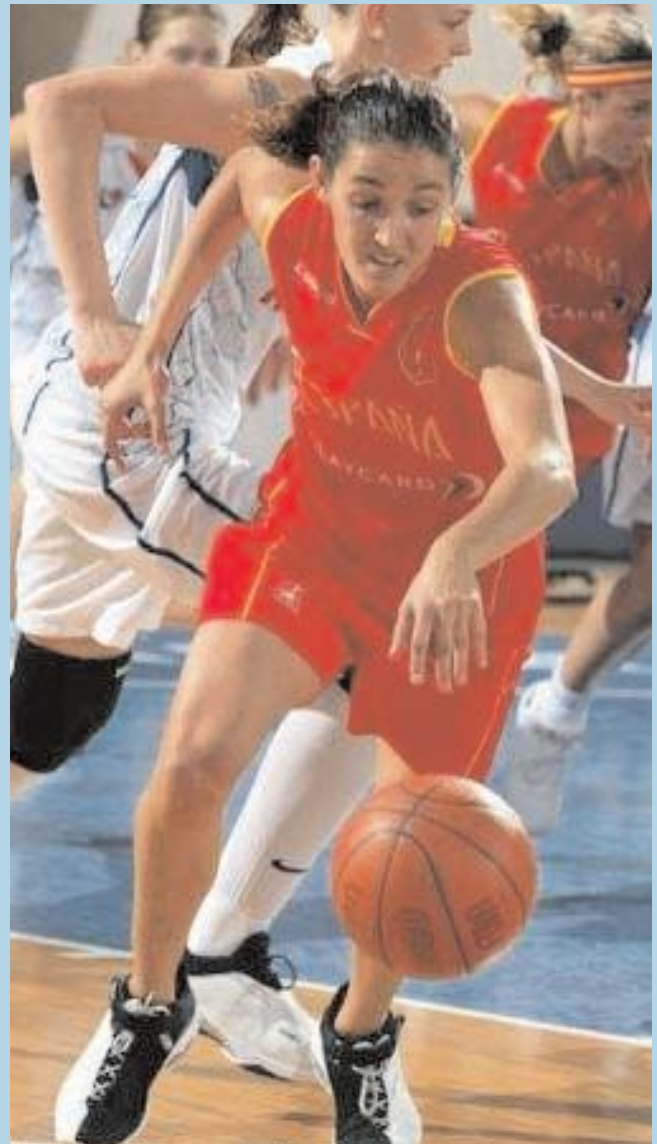
FORMACIÓN DEL CONTRAATAQUE

Lo que se persigue con esto es eliminar el primer pase al base que, con el tráfico de gente que existe después de un rebote defensivo, podría dar lugar a numerosas pérdidas de balón. También se gana velocidad porque la ocupación de calles es más rápida. En definitiva, las posibilidades de éxito aumentan.

CONTRAATAQUE → **Eliminar primer pase**
→ **Aumenta velocidad**
→ **Más posibilidades de éxito**

ANÁLISIS DE LOS CONTRAATAQUES

Con este mismo concepto, debemos entender que si es el base quien captura el rebote, todo el trabajo de inicio del



contraataque estará completado, y todo sucederá de forma natural (teniendo el balón el jugador que más nos interesa y ocupando el resto sus posiciones más habituales).

REBOTE DEFENSIVO DEL BASE = INCREMENTA LAS POSIBILIDADES DEL CONTRAATAQUE

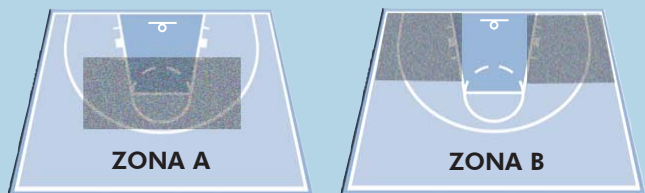
Por todo ello tenemos que potenciar el rebote defensivo del base y minimizar riesgos en el primer pase a éste, que suele ser por norma o cuando el rebote lo ha capturado un pívot, las prioridades en el juego de la mayoría de los equipos.

EL REBOTE

No obstante, la lógica nos dice que no es muy común que el base capture el rebote; es por ello que tenemos que conver-

EL BASE EN EL CONTRAATAQUE

tir a nuestro "uno" en un experto en rebotes largos. Las áreas de influencia para este tipo de rechaces son:



ZONA A: Si el base logra capturar un balón en esta posición será el argumento más sólido para realizar un contragolpe seguro. Muchos lanzamientos lejanos desde el centro o desde los laterales van a parar a este lugar. Si el aro repele el balón, con una parábola alta, éste podría pasar por encima de los jugadores interiores y ahí debería estar preparado el base para capturar el rebote y lanzar el contraataque.

ZONAS B Y C: Aquí las posibilidades de contraataque son mucho menores (muy cerca de la línea de fondo y con la necesidad de parar para arrancar desde una posición estática),



pero es un buen lugar para coger un rebote largo. Los "grandes" se pelean en las proximidades de la canasta y en un rechace largo el defensor choca contra el atacante y a éste le pilla a contrapié, siendo muchos los balones que salen del campo después de dar uno o dos botes. De esta forma recuperaremos la posesión del balón, pero deberemos sacar de banda y realizar un posterior ataque en posicional. El "uno", por tanto, intentará acudir a las esquinas para sorprender al rival en estas situaciones.

MEJORA TÁCTICA

Para ayudarnos a mejorar este aspecto (los rebotes) en nuestros bases debemos entre otros aspectos exigir concentración. A pesar de la dificultad que entraña la misión para un "bajito" el coger rebotes, vale la pena intentarlo, y al final del partido la estadística podrá registrar algunos rechaces que se habrán convertido en puntos de contraataque.

No obstante, además de la concentración y exigencia solicitada al base, existen otras consideraciones a tener en cuenta:

a) Trayectoria del lanzamiento antes de que toque el aro;

- ▶ Bombeado.
- ▶ Raso.
- ▶ Corto.
- ▶ Largo.

La lectura anticipada de cualquier posible fallo debe activar la atención del jugador.

b) Trayectoria del balón después de ser repelido por el aro;

- ▶ Balón largo.
- ▶ Balón corto que no esté al alcance de los interiores.
- ▶ Balón fuerte que pueda sorprender.

Con la atención activada es más fácil reaccionar rápido.

c) Análisis del tirador;

- ▶ Saber si es buen o mal lanzador (en este último caso más posibilidad de error).
- ▶ Mecánica de lanzamiento. Independientemente de lo expuesto en el apartado a) este aspecto nos ayuda a prever cómo puede ser el tiro. (Bombeado, raso).
- ▶ Porcentajes que tiene el lanzador.
- ▶ Lugar del lanzamiento. (Ej. Bueno del centro, malo de las esquinas).
- ▶ Tipo de lanzamiento. Algunos son muy efectivos en estático, pero bajan mucho saliendo de bloqueos (directos, indirectos), después de bote o tiros en movimiento.

d) Otros aspectos que pueden condicionar el lanzamiento;

- ▶ Tiro punteado o bien defendido.
- ▶ Tirador defendido por el mejor defensor.
- ▶ Diferencia de altura entre defensor y atacante.
- ▶ Jugador ansioso (mucho tiempo sin anotar) o "picado" por diferentes motivos.
- ▶ Jugador sin confianza o en bajo estado de forma.
- ▶ Momentos decisivos; finales ajustados, de cuarto, de posesión.

EL BASE EN EL CONTRAATAQUE

e) Cierre del rebote. Es "relativamente" importante. Un base inteligente debe saber "jugar" en este aspecto del juego. No preocuparse por cerrar el rebote puede hacer ganar décimas de segundo vitales para montar un buen contraataque. Ese interés debe existir si el "uno" contrario es peligroso en el rebote ofensivo, pero por norma general son los encargados de realizar el balance defensivo; con lo que nuestro base suele estar liberado de dicha función y concentrarse más en los aspectos señalados anteriormente.

Por lo que hemos visto resulta fundamental lograr en el base activar su atención en el momento del tiro del equipo contrario, para que pueda realizar su misión con el mayor de los éxitos.

Activando su atención logrará que el análisis de los datos expuestos anterioremente le permitan anticiparse y tomar buenas decisiones llegando, verbigracia, el primero al rebote largo.

También, nuestro uno debería ser capaz de "echar un vistazo" a la cancha antes de tener el balón en sus manos, incrementando así la velocidad de ejecución del contraataque.

Con todo ello estamos contribuyendo a mejorar su táctica individual con un componente técnico final muy básico (repcionar y pasar o repcionar y salir botando).

PRIMER PASE

Si el rebote no es capturado por el base, y preferimos que sea éste quien conduzca el balón, tenemos que prestar mucha atención al primer pase.

Enumeramos, a continuación, una serie de detalles en el primer pase con los que podremos ganar efectividad en el contraataque.

Lugares de recepción del primer pase:

A) Zona lateral del campo:

- ▶ Prolongación tiro libre.
- ▶ Por encima del tiro libre.
- ▶ Por debajo del tiro libre.

B) Zona central del campo. Usamos esta zona cuando el rebote se ha cogido en zona lateral o en pases cortos del pivot al base.



La zona central, aunque presenta más riesgos, es más rápida y como veremos más adelante, se sacan grandes ventajas si el base es un experto en ese lugar.

En ambos casos hay que tener en cuenta siempre dos aspectos que nos permitirán ahorrar tiempo:

▶ **Recibir en movimiento:** se debe buscar la recepción en carrera en dirección a la canasta contraria. Todas aquellas recepciones en estático o en sentido inverso (dando la espalda al campo de ataque) retrasarán el contraataque.

▶ **Mirar-Recibir-Pasar (o botar).** Importantísimo. Antes de recibir el primer pase, y mientras se produce el movimiento de desmarque, el base tiene que mirar hacia delante y observar las posibilidades de un posible pase largo. Así, en el momento de la recepción, y sin necesidad de botar, es más fácil asistir a un compañero.



EL BASE EN EL CONTRATAQUE

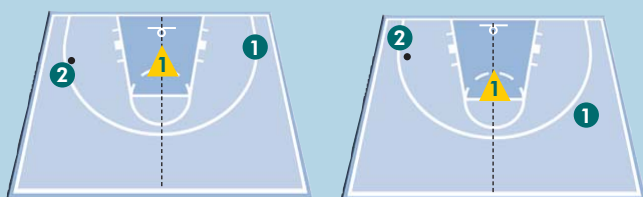
LA RECEPCIÓN

Como hemos comentado una recepción en la zona central es más rápida que una lateral. Ésta es más conservadora y nos da mayor seguridad, pero mejorar los pases al base en las proximidades de la canasta es otra forma de ganar velocidad.

Siempre que la situación del juego lo permita, el "uno" debe estar en el centro de la zona o cercano a él. El momento más adecuado para ello es cuando se está en posición de ayuda.

Veamos distintas posibilidades según la posición del balón:

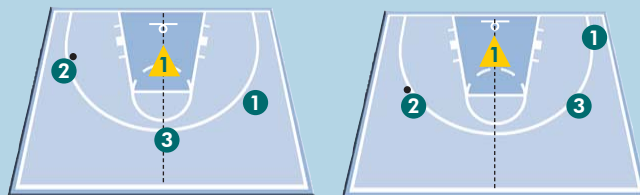
Balón en la esquina contraria:



En ambos casos el base debe colocarse en la posición de ayuda en la línea imaginaria que divide el campo.



Balón en la zona de prolongación tiro libre.



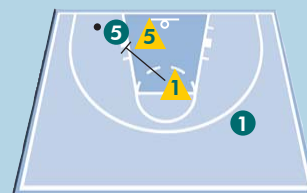
El base debe colocarse en el centro, pisando la línea imaginaria que divide el campo.

La recuperación ante una posible inversión de balón debe ser muy rápida y por tanto, las características del jugador deben adaptarse para estas ayudas tan largas.

POSIBILIDADES DEFENSIVAS

De esta forma, tener al hombre que va a conducir el contraataque situado en el centro nos va a permitir:

Posibilidades rápidas de trap (2x1) al poste medio o bajo.



- Buena situación para forzar faltas de ataque en las penetraciones de los exteriores.
- Mejor disponibilidad para robar el balón en las penetraciones de los exteriores.
- Más opciones de rebote y buena colocación para leer y anticiparse en los rebotes largos.

Es evidente que en los dos últimos casos las posibilidades de éxito en el contragolpe aumentan.

MOVIMIENTOS TRAS EL REBOTE

Cuando el rechace lo ha capturado el pívot (u otro jugador no capacitado para subir el balón) se abren una serie de oportunidades para buscar la máxima eficacia en el primer pase.

Obviaremos las circunstancias de un primer pase abierto y nos fijaremos en la recepción del pase en la zona central.

EL BASE EN EL CONTRAATAQUE

Las distancias son cortas y serán clave todos los movimientos a realizar antes, durante y después de la recepción

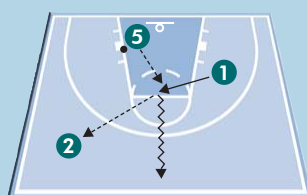
1. Antes de la recepción: Movimientos hacia el balón, hacia delante y ocupando los espacios libres.

2. Recepción: Tener en cuenta las distancias en relación al reboteador.

a) Distancias cortas; pases mano-mano.



b) Distancias más largas (a partir de 2 metros); pases picados al base.



3. Después de la recepción. Si el base ha actuado correctamente (habrá mirado todo el campo antes de recibir) tendrá tres posibles acciones a ejecutar:

a) *Pase largo a un compañero desmarcado.* Si lo da sin necesidad de bote es una señal inequívoca de que ha hecho correctamente los movimientos previos. Además es la asistencia más fácil.

b) *Pase a medio campo a un alero.* Es un pase muy olvidado. Muchos jugadores renuncian a darlo porque no es un pase inmediatamente efectivo, tampoco es una asistencia y pasa desapercibido, pero es muy positivo si lo reciben aleros rápidos y buenos dribladores. Jugadores como Navarro, Grimau, Rudy, Angulo, Esteller, sacan grandes ventajas recibiendo antes de media pista, incluso con un defensor pegado.

c) *Conducción en dribling.* Agotadas las dos acciones anteriores subirá el balón botando (por el centro o lateral) contemplando las nuevas posibilidades de pase.

CONSIDERACIONES SOBRE EL CONTRAATAQUE

Aunque no sea el tema que nos ocupa, y cada equipo tendrá sus características determinadas, vale la pena mencionar en una situación general (no concreta), qué hacer cuando se inicia el contraataque y desaparecen las posibilidades de culminarlo de forma clara.

Ante este supuesto vemos, muy a menudo, cómo el base renuncia totalmente a correr y marca el movimiento a seguir para el posterior ataque posicional. Se consumen largos

segundos de posesión y, a la larga, decrece el ritmo del partido.

Es aconsejable aprender a crear peligro siguiendo la inercia que proporciona el intento de contraataque. No es una transición organizada y sí un intento de acabar un ataque en pocos segundos aprovechando y leyendo las posibles lagunas del equipo rival creadas como consecuencia de la confusión que se puede formar ante un repliegue defensivo rápido. Ver y/o crear ventajas en estas condiciones proporciona canastas relativamente sencillas. Habrá que tener en cuenta que acciones de este tipo llevan implícitos riesgos importantes: caer en un juego precipitado/desorganizado y las pérdidas de balón, por lo que ésta no es una tarea fácil para un buen base, y tomar decisiones adecuadas al respecto será un trabajo que le permitirá evolucionar con el paso del tiempo.

CONCLUSIONES

La recuperación de balones, los rebotes defensivos, visión de todo el campo antes de recibir el balón, recepción en movimiento y ganar tiempo en el primer pase, ya sea en el centro del campo o en el lateral, son los principales aspectos a realizar por el base en el inicio del contraataque y van a permitir que nuestro equipo sea más rápido y más efectivo en la culminación de los ataques.

